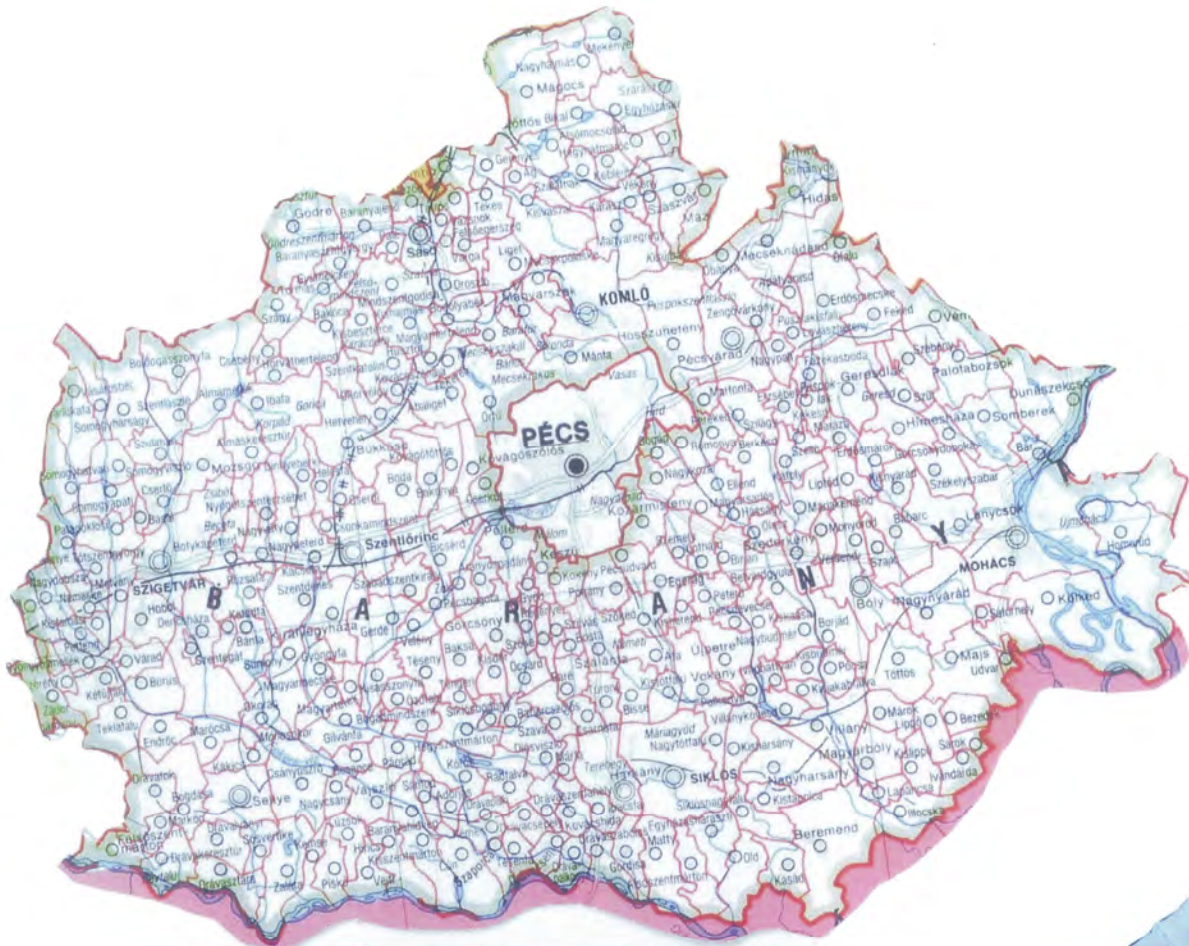


Baranya megye

jeles fái

Mecsek Erdő Zrt.
Fotó: Guba Csaba
(területrendező)

Sellyei Erdészet
Közreműködő:
Gécziné Villányi Judit
Pósfai György





A Mecseki Erdészeti Rt. vonzáskörébe tartozó természeti, kultúrtörténeti értékek

A Mecseki Erdészeti Rt. Magyarország egyik legváltozatosabb természetföldrajzi adottságokkal rendelkező erdőgazdálkodója. A domborzati viszonyok harmonikusan kapcsolódnak egymáshoz, amelyek különös szépségű elemek sokaságát rejtik magukban.

Az Rt. déli határa a Dráva folyó, amely évezredek változó hullám- és árterével a vizes élőhelyek minden értékének otthona. Tengerszint feletti magassága 100-110 m. Növény- és állatvilága több európai védett fajt mondhat magáénak. Nagy részét lefedi az Ormánság Erdőgazdasági táj. Az évszázadok során kialakult öntés-erdőtalajokon megtelepülő faállomány-típusok közül legértékesebbek a gyertyános-kocsányos tölgyesek, tölgy-kőris-szil ártéri és ligeterdők, valamint fűz-nyár-égerligetek. Bűrös község határában egyedül fellelhető a bükk is, mint montán elem, jelezve, hogy valamikor őshonos volt a Dráva-síkon.

← A Mecseki Erdészeti Rt. központi épülete
Tervezte: Erdélyi Zoltán, Ybl-díjas építész

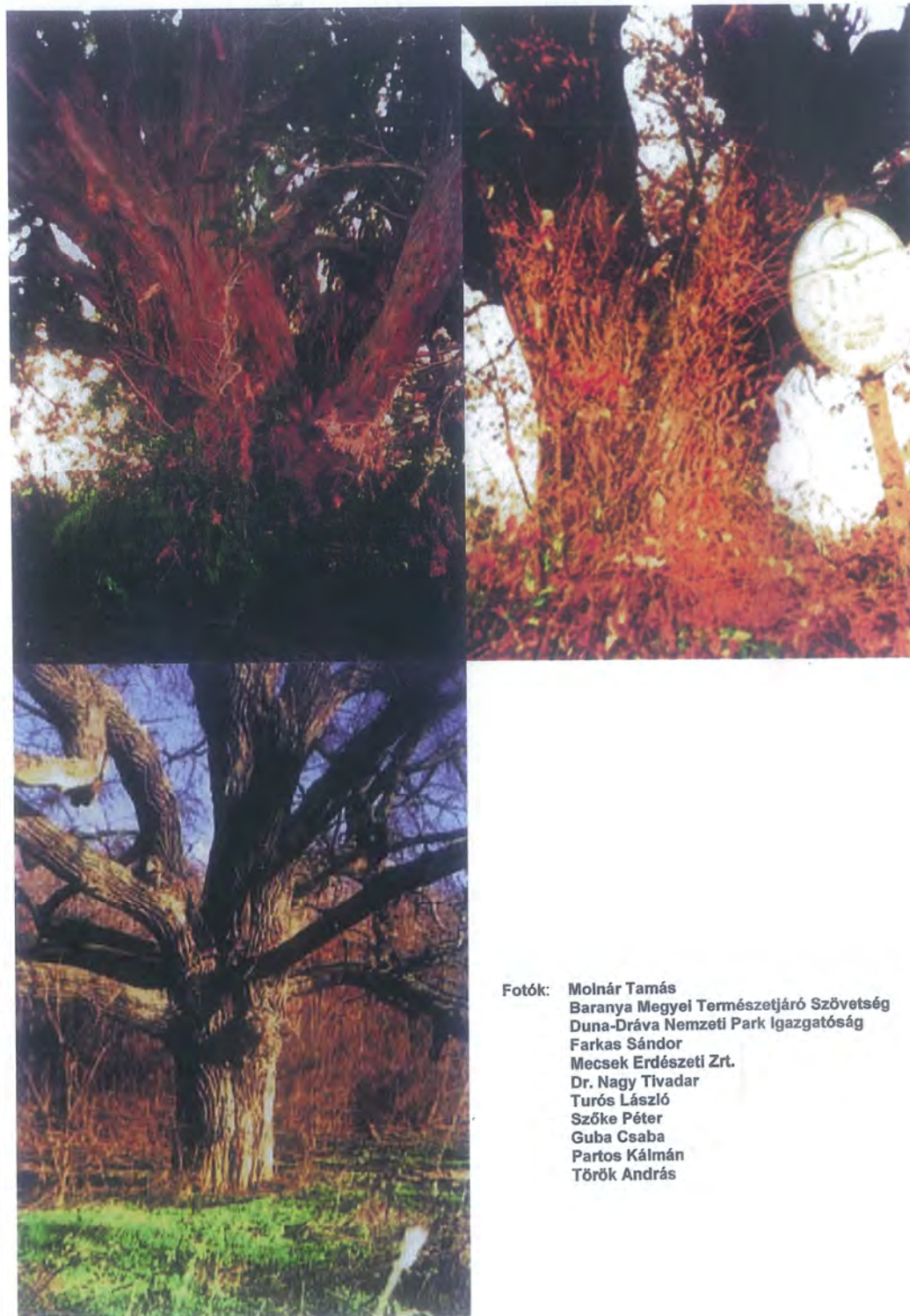
Az Ormánságtól (Dráva-síktól) észak felé haladva elérjük a Zselicet, ezt az észak-déli völgyekkel szabdalta, pannonkori dombvidéket. Átlagos tengerszint feletti magassága 250-300 m. A löszön kialakult barna erdőtalajok, barna földek legnagyobb értékű erdőállományai az ezüsthárs-elegyes bükkösök. Megtekintésük Almamellékről, az Rt. kisvasúttal érhető el. Igazi reprezentánsai a Sasrét körüli erdők. Itt található a terület legszebb természeti katedrálisát, a közel 190 éves bükköst. A szárazabb termőhelyeken csere, cseres-tölgyesek, akácok tenyésznek.

A Részvénytárság névadója hazánk legnagyobb sziget-hegysége, a 30 000 hektáron elterülő Mecsek-hegység. A kelet-nyugati irányban húzódó hegységet észak-dél irányú völgyek tagolják, megosztva Nyugati-, Közép- és Keleti-Mecsekre. A Mecsek földtörténeti korok találkozóhelye, ahol a permi homokkő, jurakori mészkő alatt liász-kori kőszén húzódik. A permi homokkőből felépült Jakab-hegy (602 m) a Pálos kolostor romjaival, az Avar gyűrűvel és a déli oldal Kővágószőlős felé meredeken leszakadó tömött konglomerátumból ún. „Babás szerkövekkel” igazi turisztikai és történeti látványosság.

A kelet-nyugati vonulat élesen elhatárolt faállomány-típusokat eredményezett, mivel a déli oldalakon a karsztbokor erdők, száraz tölgyesek és a cserekek és a uralkodók. Változatosabb az északi oldal extrazonális bükköseivel, kocsánytalan tölgy-elegyes bükköseivel, gyertyános-tölgyeseivel. Ezek Részvénytársaságunk legértékesebb állományai.

A Pécs város fölé emelkedő Mésina déli mészkővein az ősszel pompázó cserszömörccés karsztbokor erdő kedvelt kirándulóhely. Gyalogosan érhető el a Melegmáyi-völgy, amely természetvédelmi terület. Mésztufa vízesei a tavaszi hóolvadás után a legszebb látványosságok közé tartoznak. A Keleti-Mecsekben emelkedik a hegység legmagasabb pontja, a Zengővár (682 m). Májusban bontja ki szirmai a Mecsek egyik legkedveltebb növénye, a Bánáti bazsarózsa (*Peonia officinalis* var. *Banatica*).

A kedvező klímájú, megélhetést jól biztosító terület, barlangjaival, termőföldjével, alkalmas volt a korai emberi kultúrák megtelepedésére. A természeti értékeinket, és erdőben lévő kultúrtörténeti értékeinket 9 erdészet gondozza: Árpádtető, Hetvehely, Kárász, Kisvaszar, Pécsvárad, Sásd, Sellye, Szigetvár és Vajszló.



Fotók: Molnár Tamás
Baranya Megyei Természetjáró Szövetség
Duna-Dráva Nemzeti Park Igazgatóság
Farkas Sándor
Mecsek Erdészeti Rt.
Dr. Nagy Tivadar
Turós László
Szóke Péter
Guba Csaba
Partos Kálmán
Török András



Sellyei Erdészet:

1. kétújfalui nagylevelű hárs
2. kétújfalui kocsányos tölgy
3. tótújfalui kocsányos tölgy
4. drávasztárai kocsányos tölgyek
legnagyobb fa
5. Bogdása-kocsányos tölgy

ker: 320 cm kor: 250 év

584 cm 350 év

724 cm 450 év

648 cm 350 év

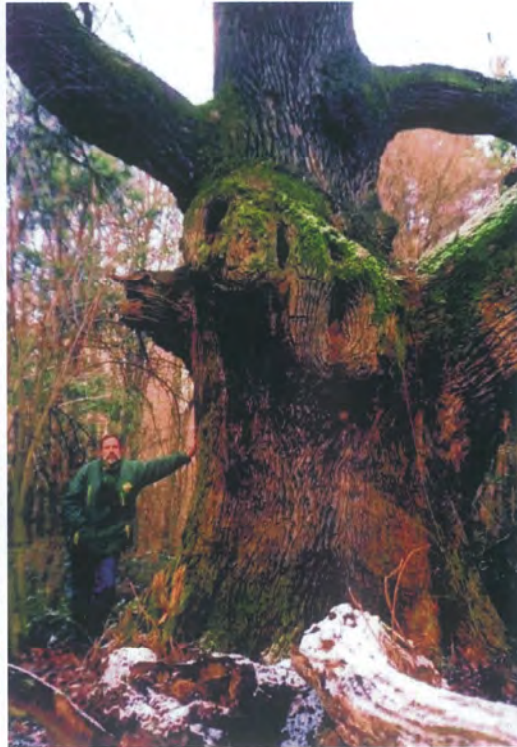
733 cm 400 év

Sásdi erdészet

6. vargai tiszafa

434 cm

250 év





Hetvenhelyi Erdészet:

1. helefai mamutfenyő
2. helesfai szürkenyár
3. helesfai zöld juhar

ker: 525 cm	kor: 220 év
634 cm	200 év
408 cm	200 év

Kárászi Erdészet:

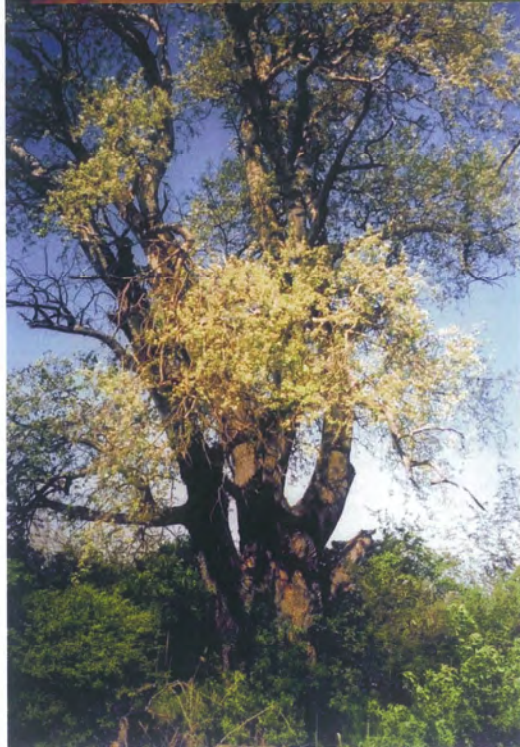
4. hosszúhetényi védett bükkös legnagyobb fa
5. püspökszentlászlói bükkök legnagyobb fa (kidőlt 2002-ben)

415 cm	187 év
581 cm	350 év

Kisvaszari Erdészet

6. tölgymatuzsálem az erdészet épületénél

462 cm	250 év
--------	--------





Nyárádi vadászház Szászvár bányatelep közelében, a piros kereszt és a zöld kereszt jelzésű turistautak találkozásánál található a Kecskéhaton. 1974-től kapták meg a Komlói Bányász Sportkör természetjárói, majd a Szászvári Bányász Sportkör vette át, és azóta ők is működtetik. A ház valamikor egy erdészeti konyhá volt. A vizet az 500 m-re lévő Balincái-kútból hozzák. 18 fő elhelyezése kényelmesen megoldható. Ezt a területet, ahol a Nyárádi konyhá és a Vörösfenyő kulcsosház található, Nyárádnak nevezik.



Pusztabányai erdészpihenő A Mecseki Erdészeti Rt. által 1995-ben rendezett OEE Vándorgyűlésére készült faépület a sajtó számára. Elegáns faház, amelyet a Kárászi Erdészet azóta is használ, mint „kerületházat”.



Bakonyi erdészház A két világháború között épült bakonyi erdészház 1981-ben leégett. A Mecseki Erdészeti Rt. tulajdonában lévő, felújított épület mai bérelője a Mecsekérc Környezetvédelmi Rt.



Husztóti vadászház A Sásdi Petőfi Vadásztársaság 1980-ban építette önerőből és társadalmi munkával. Azóta is a VT tagságának, illetve elsősorban a külföldi vadászok igényeit és szálláshelyét szolgálja. A fából épült vadászház igényes parkkal körülvéve - jól illeszkedik a husztóti 120 éves tölgy- és bükkerdők ölelésébe.



Nagymátéi vendégház Története: A Mecsekben folyó uránbányászati és kutatófúrások következtében a Hetvehelyi erdészet területén lévő Petőczpusztán három erdészlakás kb. 10 erdészeti dolgozói lakással és egy munkásszállással életveszélyessé vált. Az itt lakó családokat kiköltöztették a környező falvakba.

A munkásszállás helyett Nagymátén építettek egy munkásszállás néven futó vadászházat kb. 1965-66-ban. Az idők során többször átépítették, így nyerte el jelenlegi formáját és kapta mai rendeltetését. A Mecseki Erdészeti Rt. Tulajdonában lévő ház teljes felújítása 2 évig tartott és 2003. Augusztusában került átadásra.



Felsőkövesdi régi erdészeti magtár A Bakócai községben élő gr. Majláth György hitbizományba kapott 2000 ha erdejének szerves része volt Felsőkövesd település. A településen intenzív állattenyésztés folyt (főként szarvasmarha de juh is) az itt levő állatok téli etetéséhez szükséges takarmány tárolását biztosította egészen 1966-ig, majd az erdészetnél lévő igáslovak takarmányát

tárolták benne, ill. a vadrezervátum vadjainak téli etetéséhez szükséges szemes takarmányt . 1970-es években statikailag felmérték. Megállapították, hogy 35 vagon szemestakarmány tárolására alkalmas.



Sikotai vadászház A szentegáti terület korábban Somogy vármegyéhez tartozott, az erdőbirtok pedig a Czinderi család tulajdonában volt. A vadászkastélyt is ők építették 1896-ban. Az épületen az erre utaló felirat még ma is megtalálható. Ettől a familiától házasság révén került a birtok és a kastély is az Andrássy családhoz, akik 1945-ig bírták.

Az épület vadászkastélyként működött, alul a személyzet lakott, felül pedig a vendégszobák foglaltak helyet. Megőrizve a háború előtti szerepét egészen 1980-ig vadászházként működött. A hamuházai vadászház felújításával, ezen funkciója megszűnt, azóta csak mint pihenőhely kap szerepet. 2003-ban a Mecseki Erdészeti Rt. a Földművelési és Vidékfejlesztési Minisztérium segítségével felújította.



Alsóerdei erdészház A Drávafokot Felső-szentmártonnal összekötő közúttól Ny-ra eső erdőtümb (Alsóerdő) közepén az erdészeti műút bal oldalán található vakolatlan téglapépület. Erdei pihenőként szolgált, s az utóbbi két évtizedben a vadászati ágazat hasznosította, hisz a vaddisznós kert közepén áll. Az eredeti épületet Gerdei József építtette az 1950-es évek közepén. 1982-ben felújításra került, formája és jellege megtartása mellett.



Sasréti vadászház Festői szépségű völgyben fekszik, a kaposvári műúttól 4,5 km-re. Az 1900-as évek elején a Biedermann család által épített vadászház, környezetében található halastó, továbbá a Mecseki Erdészeti Rt. gondozásában 1996-ban megnyitott erdei iskola, az ősbükkös és egy vaddisznóskert.



Csikósréti vadászház Almamellék község határában építtette a Biedermann család. Többszöri felújítás után is megőrizte eredeti formáját.



Vajszói Erdészet:

1. kisdéri kocsányos tölgy
2. kisdéri cser emlékfák
legnagyobb fa
3. siklósi fekete és nemesdiók
legnagyobb fa
4. harkányi kocsányos tölgyek
5. bükkháti emlékbükkök
6. csomros nyár Dázsonyban

ker: 445 cm	kor: 250 év
227 cm	110 év
313 cm	120 év
465 cm	220 év
332 cm	300 év
613 cm	100-150 év





Vajszói Erdészet:

1. zalátai hársak	ker: 335 cm	kor: 150 év
2. zalátai kocsányos tölgyek	368 cm	200 év
	328 cm	200 év
	321 cm	200 év
3. öreg fűz Zaláta határában	820 cm	200 év
4. vajszói kocsmányos tölgy	423 cm	200 év
5. kisszentmártoni fekete nyár	916 cm	300 év
6. kisszentmártoni magyar v. szlavón kőris	320 cm	150 év





Sastyai erdészház Régi, többször felújított erdészház, Lúzsoktól nyugatra, piknikhellyel a Sastyai Erdészkerületben.



Trinitás-pusztai erdészház Valamikor kolostor volt. Vokányban a vasútállomástól a falu felé haladva, 200 m-re baloldalon található a százados hársak által dédelgetett erdészházat. Régi típusú, hosszú épület. Régen szerzetesek éltek benne.

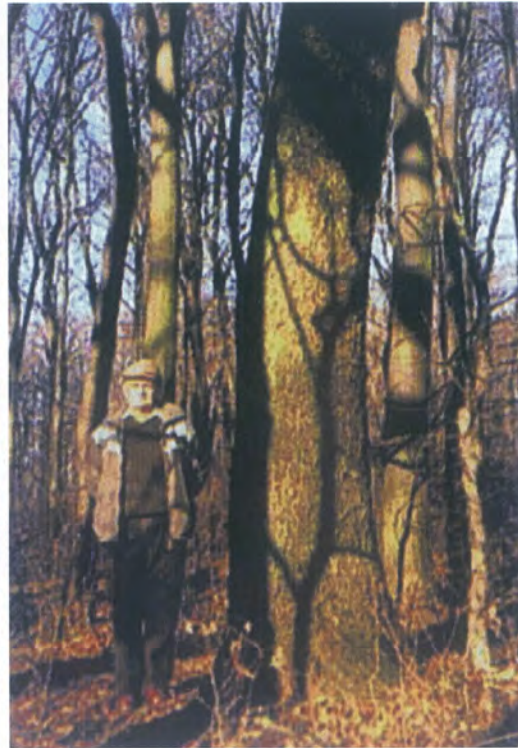
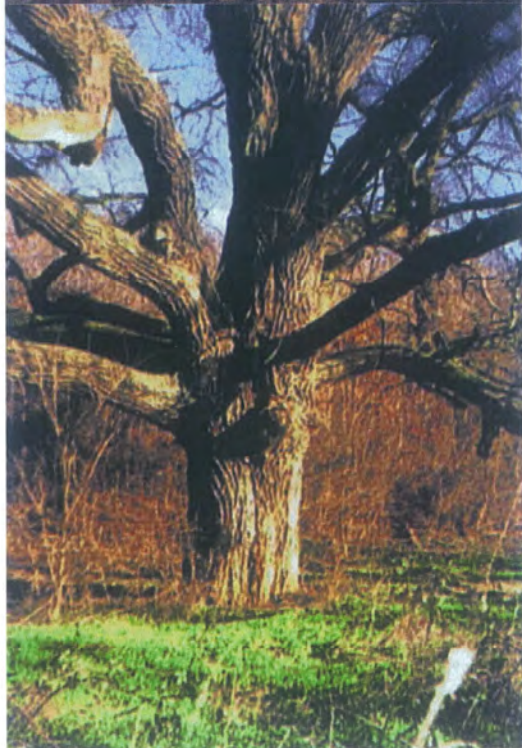


Szigetvári Erdészet:

1. csertői platán
2. nagyváthy mezei szil
3. almamelléki barkóca berkenye
4. ibafai platán
5. sasréti kocsányos tölgy
6. szentlászlói emlékfák

cser

ker: 364 cm	kor: 150 év
432 cm	250 év
226 cm	160 év
421 cm	100-150 év
628 cm	300 év
316 cm	110 év
307 cm	110 év
190 cm	110 év
208 cm	110 év





Árpádtetői Erdészet:

1. szókei cserfák
2. pécsdevecseri cser emlékfák
legnagyobb fa

ker: 632 cm	kor: 350 év
227 cm	110 év

Pécsváradi Erdészet

3. szébényi molyhos tölgy
4. szébényi tiszafa
5. szilágyi nagylevelű hársak
6. görcsönydobokai cser

648 cm	400 év
278 cm	200 év
356 cm	250 év
327 cm	200 év
316 cm	120 év





Kocsányos tölgy • Bogdása



Kocsányos tölgyek • Drávasztára



Rákosvölgyi vadászház Ahogy a neve is mutatja, a Rákos-völgyben, Mánfa határában található vadászház pihenő- és tűzrakóhellyel.



„Lószerecsét” vadászház Az Erzsébet út mellett, a Lószerecsét-forrás közelében található. A Pécsi Lószerecsét Vadásztársaság építette, az Árpádtetői Erdészet és a Szarvasnóta Vadásztársaság 2002-ben újjította fel.



Mészkenecsei vadászház Az 1980-ban épült vadászházat a Mecseki Erdészeti Rt. 2000-ben átalakította. Elődje egy faház volt, amelyet az 1971. évi Budapesti Vadászati Kiállításról hoztak le. Azelőtt is volt itt kisebb kőből épült vadászati létesítmény. Környezetében hangulatos, mesterséges tó van.



Komlós-völgyi vadászház Épült 1975-ben. Tervezte Scholtz Péter erdőmérnök. Építette: Ilijin Petar vajdasági ácsmester. Megközelítése Pécsvárad-Magyaregregy útvonalon, Pécsvárad felől érkezve 3 km-re az út bal oldalán. A ház kőből épült vörös pala héjazattal. Hangulatos erdei pihenő.

Csertői platán (*Platanus hybrida*)

A csertői kastélypark DK-i részén, a kastély főépületétől 25-30 m-re áll egy tekintélyes platánfa. Hatalmas méretei lenyűgözők, még ágai is igen vastagok.

Mérete és kora: kerülete 564 cm, becsült kora 150 év.

Feltehetően együtt lett ültetve a többi impozáns parkfával, az első épületek megjelenésekor. A fa egészséges, károsodás nyoma nem látható rajta.

Fotó: 23-28

Sasréti kocsányos tölgy (*Quercus robur*)

A Mecsekerdő Zrt. egyik legkisebb völgyét, Sasrétet a 67-es út nagy kanyarjából közelíthetjük meg a terecsnyusztai leágazótól É-ra, 50 m-re nyúló erdészeti műúton. A völgy bejáratához érve az elegáns vasúti megállónál (kisvasút) megállva, jobb oldalon már meg is pillanthatjuk a réten a magányos kocsányos tölgyet.

Mérete és kora: kerülete 628 cm, becsült kora 300 év.

A fán kezdeti pusztulás, száradás jelei mutatkoznak, de még néhány évtizedig hirdetheti fajtájának impozánságát, erejét. 2003-ban soha nem látott mennyiségű makkot termelt.

Fotó: 89-92

Ősbükkös ↵

A közel 200 év körüli öreg bükkös, a Sasréti Vadászházzal szemben az Erdei Iskola mellett. Benne tanösvény fogadja a látogatókat. A Zselic legöregebb bükköse.

Fotó: 93-103

Bogdásai kocsányos tölgy (*Quercus robur*) *

Bogdása községtől Drávafok felé utazva a falu végén az útkanyarnál, Köröcsönyepusztá felé kell haladnunk mintegy 800 m-t. A jobb oldali legelőbe vivő földúton, amely derékszögben torkollik a műútba, 5-600 m-t megtéve K felé feltűnik egy terebélyes fa. Ez a fa ma Baranya megye legnagyobb élő tölgyfája. Legelőben nőtt (valamikor legelőerdő volt) óriási hagyásfa. Mára a legelő eldurvult, s a fa környékét is felverte a bodza, galagonya és a kőköny. Mellette: Jung Jenő vadászati műszaki vezető.

Mérete és kora: kerülete 733 cm, becsült kora 400 év

A magányos kocsányos tölgy megett kora ellenére még egészen jó egészségi állapotnak örvend. Néhány fagyöngy ugyan megtelepedett rajta, s itt-ott száradnak kisebb ágak, de jellemzően jó állapotú egyed.

Fotó: 48-69

Drávasztárai kocsányos tölgyek (*Quercus robur*) *

A Drávaiványitól Drávasztárára vezető műút baloldalán Drávasztára É-i szélén a falutól 50 m-re, a futballpálya mellett egy sorban áll 3 db idős kocsányos tölgy.

Méretük és koruk:

1. Kerülete 547 cm, becsült kora 300 év

2. Kerülete 648 cm, becsült kora 350 év

3. Kerülete 530 cm, becsült kora 300 év

A fák néhány száraz ágtól eltekintve egészségesek, tábla jelzi védettségüket.

Fotó: 70-82b

Zaláta hársak (*Tilia cordata*) *

"Zaláta községben a református templom D-i oldalán lévő szabad területen található 2 db öreg kislevelű hárs. A hársak láthatóan elérték életük delét. Már szinte nem nőnek, betegek, de még nem odvasak. Igen sok rajtuk a fagyöngy. Törzsük "krinolinhoz" hasonlít.

Méretük és koruk:

A képen látható nagyobbik hárs mérete: kerülete 335 cm, becsült kora 150 év.

A kisebbik hárs mérete: kerülete 259 cm, becsült kora 150 év

A fák védelmét nem jelzi tábla, de a község és polgármesteri hivatal gondozza őket."

Fotó: 87-88

Zaláta kocsányos tölgyek (*Quercus robur*) *

Zaláta községben a református templomtól délre mintegy 40-50 m távolságban tábla jelzi az öreg tölgyek védelmét. A három kocsányos tölgy nemrég veszítette el egy társát, ami 5 éve kidőlt.

Méretük és koruk:

1. Kerülete 368 cm, becsült kora 200 év

2. Kerülete 328 cm, becsült kora 200 év

3. Kerülete 321 cm, becsült kora 200 év

A fák egészségesek, bár egyikükben odú van, és megjelent rajtuk a fagyöngy, de láthatóan állékonyak.

Fotó: 83-86

Kétújfalui kocsányos tölgy (*Quercus robur*) ↵

A matuzsálemi korú kocsányos tölgy a Kétújfalu-Drávafok-Szörény útkereszteződésben a K-i, nem lakott oldalon áll.

Mérete és kora: kerülete 584 cm, becsült kora 350 év

A tölgyfa néhány száraz ágtól és fagyöngytől kivéve egészséges, védetté nyilvánított. Korábban nem állt egyedül, hisz sors-és kor társa ugyanezen az oldalon 100-150 m-re tőle, a műút mellett Drávafok felé hasonló méretekkel hirdette az idő múlását, de még él.

Fotó: 31-42 élőfa

43-47 testvérfa

Helesfai mamutfenyő (*Sequoiadendron giganteum*) ↵

Helesfán a Nádasy Kastély (Boróka Szociális Otthon) bejáratától 100-120 m-re a többi fától, messze kimagaslík Baranya megye legnagyobb mamutfenyője. Az erőtől sugárzik, s alig fiatalabb, mint a kastély. Mérete és kora: kerülete 525 cm, becsült kora 220 év

A park legnagyobb fája, egészséges, környezetét gondozzák.

Fotó: 08-13b

Helesfai tiszafa (*Taxus baccata*) *

A Helesfai Kastély (Boróka Szociális Otthon) Ny-i oldalán fogad bennünket egy koros tiszafa, amely a kastély építése utáni idők parkosításának egyik megmaradt egyede. A tiszafa zabolátlanul elfoglalta a kastély előtti tér jelentős részét. Növekedését semmi sem korlátozta, s tulajdonosai bizonyára örültek a lassan növő fa térhódításának.

Mérete és kora: kerülete 212 cm, becsült kora 200 év

Környezete gondozott, a fa egészséges.

Fotó: 14-18

Helesfai zöldjuhar (*Acer negunda*) *

"Helesfa község közepén a "Hősök terének" É-i oldalán, két árok találkozásánál áll egy terebélyes, több nyesést, csonkolás megért zöldjuhar.

Mérete és kora: kerülete 408 cm, becsült kora 200 év

A zöldjuhar tele forradásokkal, egészségesen áll ellen a múlt időnek."

Fotó: 01-07

Kétújfalu nagylevelű hárs (*tilia platyphylus*) *

A magányos nagylevelű hárs a Szigetvár-Drávafok-Gyöngyösmellék utak kereszteződésében, a kétújfalu kocsmá előtt áll. Az épület egykor Andrassy uradalomhoz tartozott. A hársfa feltehetően egyidős a közelben található öreg épületekkel.

Mérete és kora: kerülete 320 cm, becsült kora 250 év

Fotó: 29-30

Guba Csaba
területrendező





Kocsányos tölgy • Sasréti



Sasréti ősbükkös



Csertői platán



Csertői platán



Helesfai zöldjuhar



Helesfai mamutfenyő



Zalátai hárs



Zalátai kocsányos tölgyek



Kétújfalui nagylevelű hárs



Kétújfalui nagylevelű hárs



Sasréti ősbükkös



Sasréti ősbükkös



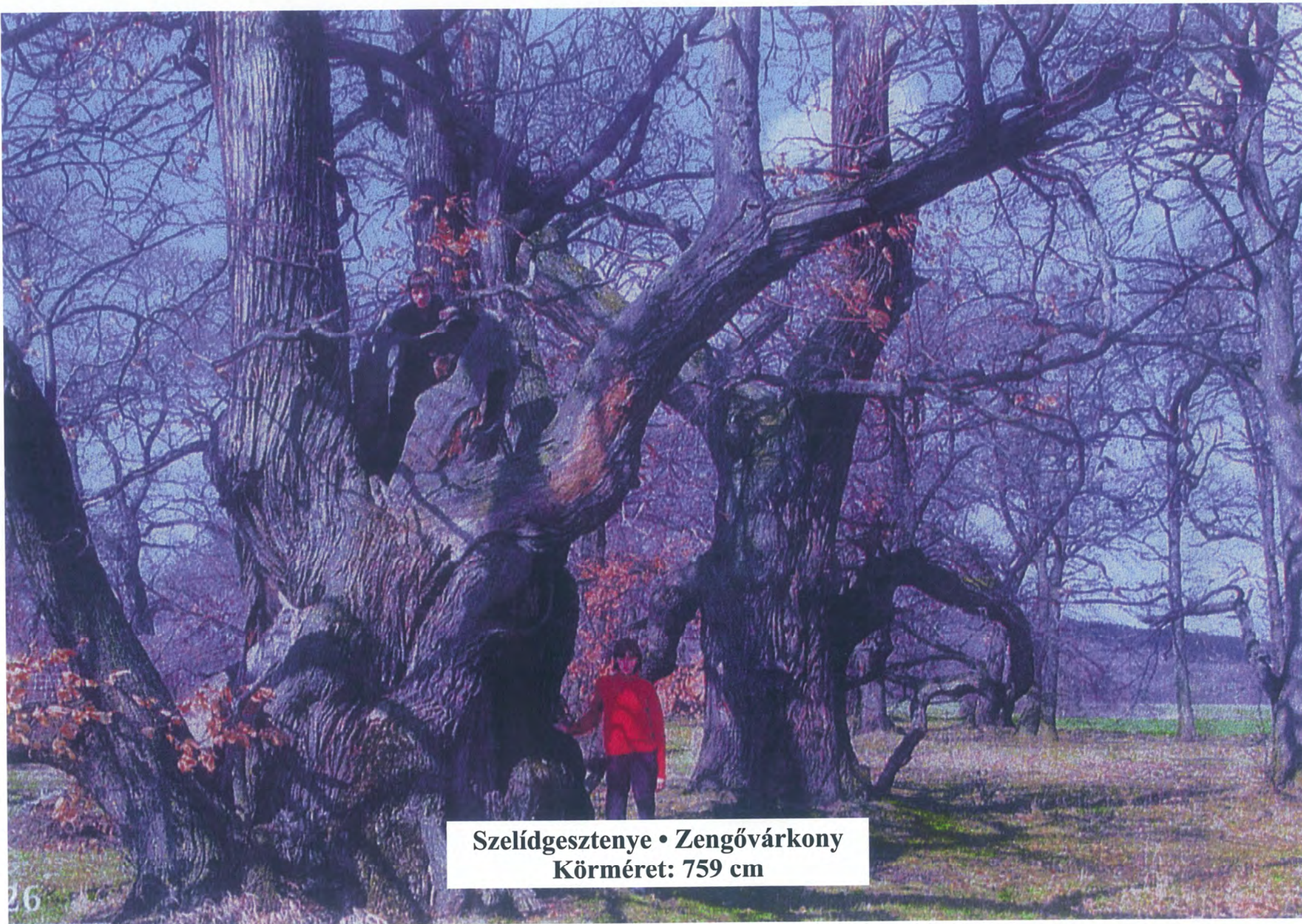
Helesfai tiszafa



Drávasztára

A photograph of a man standing next to a large, mature tree in a forest. The man is wearing a light-colored short-sleeved shirt and shorts. The tree is very large and has a thick trunk. The background shows a dense forest with many trees and green foliage. The lighting is bright, suggesting a sunny day.

Kocsányos tölgy • Drávasztára
Körméret: 680 cm



Szelídgesztenye • Zengővárkony
Körméret: 759 cm



Vadászház



Kocsányos tölgy • Bogdása
Körméret: 737 cm